



# Slutrapport for kampagnen Kontrol af Dyrebaserede Velfærdsindikatorer (DBVI) hos får og kvæg

---

## INDLEDNING

---

### VELFÆRD I KVÆG OG FÅREBESÆTNINGER

Baggrunden for denne kampagne er, at Fødevarestyrelsen ønsker at sætte ekstra fokus på dyrevelfærden i kvæg- og fårebесætninger. Der er ikke mange specifikke regler for hold af får og kødvæg, men for malkekqvæg er der lovgivningsmæssigt specificeret mange krav til de fysiske rammer som f.eks areal. Dette er ikke i sig selv en garanti for at dyrene oplever en høj grad af dyrevelfærd i de givne rammer. Ved vurdering af dyrevelfærd er det derfor vigtigt, at vurdere dyrene og ikke kun om de fysiske rammer opfylder lovgivningen.

### DYREBASEREDE VELFÆRDSINDIKATORER (DBVI)

Dyrebaserede velfærdsindikatorer (DBVI) er parametre, der viser dyrenes reaktion på de forhold, de holdes under. Er foderet utilstrækkeligt, bliver dyrene for tynde. Har de ikke adgang til tørt leje, bliver de beskidte. Ved at bruge dyrebaserede velfærdsindikatorer i kontrollen kan man se, hvordan dyrene responderer på deres omgivelser, samtidig med at det undersøges, om de fysiske omgivelser, som dyrene er opstaldet under, lever op til lovgivningen. Fødevarestyrelsen har i denne kampagne bl.a. brugt DBVI til at vurdere dyrevelfærden i besætningerne. Da Fødevarestyrelsen også i anden sammenhæng anvender DBVI-registrering, er der behov for mere viden om, hvorvidt dette kan bruges til udpegning af besætninger til dyrevelfærdskontrollen, idet hypotesen er, at besætninger med konstateret ringere dyrevelfærd ved brug af DBVI bør kontrolleres hyppigere.

### KAMPAGNENS FORMÅL

Det overordnede formål med kampagnen var at vurdere dyrevelfærden i kvæg- og fårebесætninger, dels i forhold til lovgivningen, og dels i forhold til specifikke dyrebaserede velfærdsindikatorer (DBVI). De valgte indikatorer for kvæg er: huld, halthed, renhed, hudskader/trykninger. De valgte indikatorer for får er: huld, halthed, renhed og ektoparasitter (lus). Trafiklys bruges til at vise, om status for hver enkelt velfærdsindikator vurderes som "grøn", "gul" eller "rød". For eksempel vil besætningen blive markeret rød for huld, hvis dyrene er for magre. Det undersøges, hvor mange af de udtrukne besætninger der bliver "gule" eller "røde" i en eller flere DBVI'er. Her følges op på resultater fra den tidligere DBVI kampagne for får i 2021.

En del af besætningerne er udpeget ud fra tidligere gule eller røde DBVI registreringer i forbindelse med den almindelige basiskontrol. Det undersøges, om det er mere

sandsynligt, at en besætning, som tidligere er blevet "gul" eller "rød" på mindst en DBVI, også bliver "gul" eller "rød" på mindst en DBVI i denne kampagne, i forhold til en tilfældigt udtrukket besætning.

Dialog om DBVI-resultater har ved tidligere kontrol vist sig være et godt udgangspunkt for dialog med besætningsejeren om dyrevelfærd. Et af formålene med kampagnen er netop at opnå en god dialog om dyrevelfærd mellem den tilsynsførende og den besætningsansvarlige, som tager udgangspunkt i de besætnings-specifikke DBVI-resultater.

Derudover ønskes undersøgt, om der foretages årligt dyrlægetilsyn i besætninger, der kan betragtes som erhvervsmæssigt dyrehold, og hvis kravet om udarbejdelse af halvårslige besætnings-specifikke handlingsplaner om dyrevelfærd i kvægbesætninger med rådgivningsaftale overholdes.

---

## KONKLUSION

---

Det overordnede billede er, at dyrene i de fleste af de kontrollerede besætninger holdes dyrevelfærdsmæssigt forsvarligt. Den samlede regelefterlevelse indenfor kampagnen var 85,8 pct. I forhold til øvrige kontroller med dyrevelfærd i kvægbesætninger var regelefterlevelsen 72,8 pct. i de udtrukne basiskontroller kvæg, hvor der udelukkende blev kontrolleret dyrevelfærd fra 1. januar 2021 til 1. juni 2024. Ved sammenligning med regelefterlevelsen i fårebesætninger var resultatet på linje med med den tidligere DBVI-kampagne i 2021.

En stor del af sanktionerne i kampagnen skyldtes manglende årligt dyrlægebesøg i erhvervsbesætninger, hvilket er det samme billede som i 2021. Dette skyldtes ofte uvidenhed om denne regel. Der var dog også en del sanktioner med baggrund i forringet dyrevelfærd som utilstrækkelig fodring, beskidte dyr og manglende behandling af syge og tilskadekomne dyr.

Der var generelt en god sammenhæng mellem DBVI-registrering og sanktionering i både kvæg og fårebesætninger.

Der kan være besætninger, hvor der ikke er en konkret regelovertrædelse, men hvor dyrenes trivsel alligevel er påvirket. Hypotesen om, at DBVI kan være et værktøj til at udpege sådanne besætninger, kan bekræftes på grundlag af kampagnens data. Besætninger, der tidligere har været "gul" eller "rød" på mindst en DBVI-indikator, har en mindre sandsynlighed for at blive "grøn" i denne kampagne (56 pct.) i forhold til en tilfældigt udpeget besætning (74 pct.). Desuden var sandsynligheden for en sanktion, der direkte vedrørte dyrevelfærdsmæssige forhold i besætningen, dobbelt så stor i de besætninger, der blev udpeget på baggrund af tidligere "gule" eller "røde" DBVI-registreringer (9,9 pct. i forhold til 4,6 pct.). Her var sanktioner vedrørende manglende årligt dyrlægetilsyn fratrukket.

Majoriteten af de adspurgte landmænd (86 pct.) har i kampagnen svaret "ja" til spørgsmålet om, hvorvidt det med udgangspunkt i DBVI- resultaterne har været en god dialog om dyrevelfærd i besætningen. Af disse havde 28 fået sanktioner. Svarprocenten var på 74 pct. Årsagen til de manglende svar, kendes ikke.

Der kunne ikke konkluderes noget ud fra besvarelsenerne om, at kravet om udarbejdelse af halvårslige besætningsspecifikke handlingsplaner om dyrevelfærd i besætninger med sundhedsrådgivningsaftale var efterlevet. Blandt andet på grund af en meget lille andel af de pågældende besætninger.

---

## RESULTATER

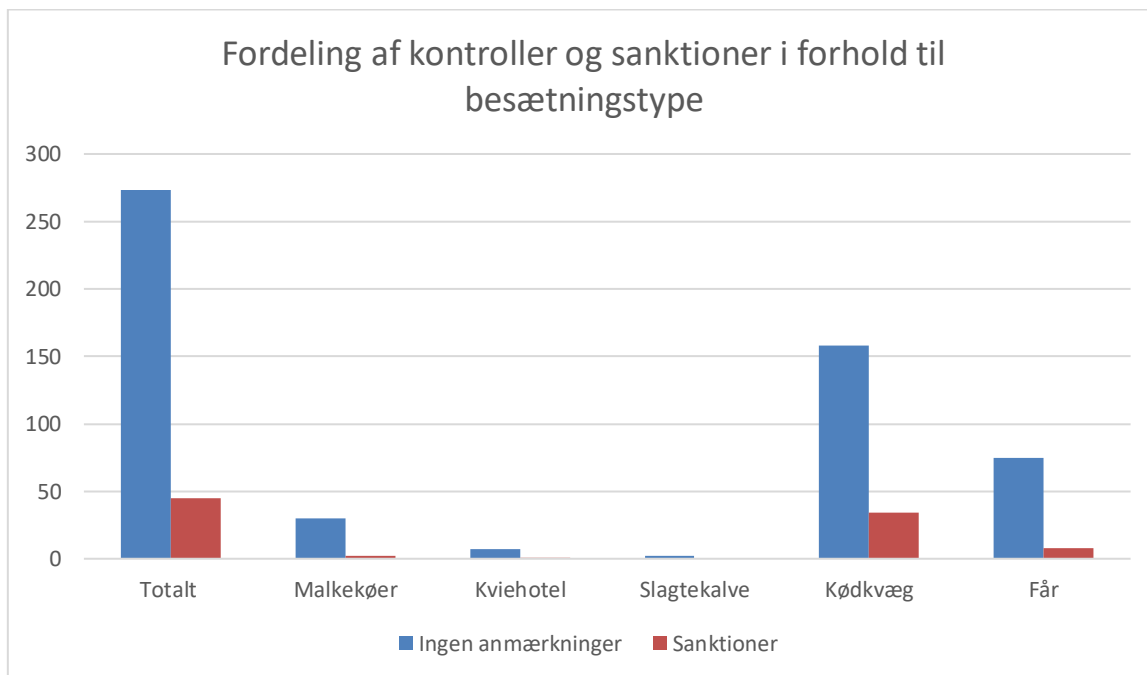
---

I kampagnen er der samlet kørt kontrol i kvæg- og fårebesætninger på 299 CHR numre, og det er resulteret i 316 kontroller totalt. De inkluderede besætningstyper i kampagnen var malkekvæg, kviehotel, slagtekalve, kødkvæg og får, og fordelingen er vist i tabel 1.

Antal kontroller totalt	Malkekvæg	Kviehotel	Slagtekalve	Kødkvæg	Får
316	32	8	2	191	83

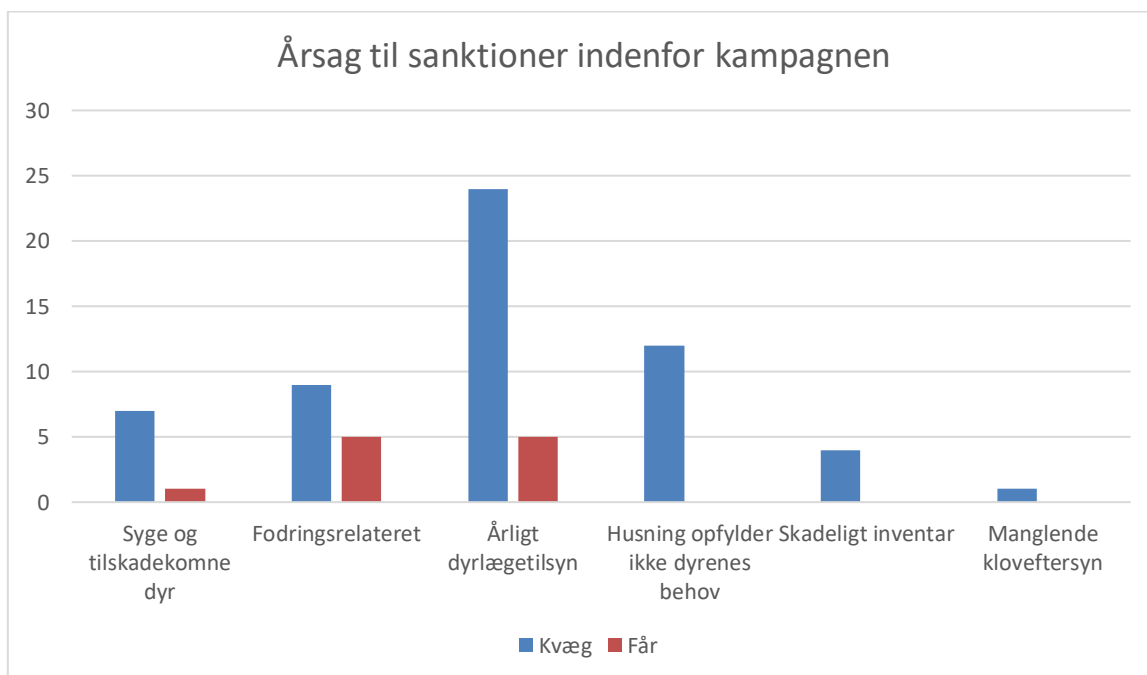
**Tabel 1: Fordelingen af besætningstyper i kampagnen.**

I kampagnen fik 45 af 316 besætninger svarende til 14,2 pct. eller flere sanktioner, som var direkte relateret til kampagnens formål. Der blev givet flest sanktioner i besætninger med kødkvæg. Fordeling af kontroller og sanktioner i forhold til besætningstype kan ses i diagram 1.



**Diagram 1: Fordeling af kontroller og sanktioner i kampagnen fordelt på dyreart og besætningstype.**

De fleste sanktioner i kampagnen blev givet for manglende årligt dyrlægebesøg i besætninger med erhvervsmæssigt hold af dyr. Der blev givet indskærpelse for manglende årligt dyrlægebesøg i 29 besætninger, svarende til 9,2 pct. af alle kontroller. Beskidte dyr som følge af omgivelser der ikke opfylder dyrenes behov blev sanktioneret i 11 besætninger. Mangelfuld eller fejlagtig fodring blev sanktioneret i ni besætninger, og halte og tilskadekomne dyr, der ikke var taget hånd om blev sanktioneret i otte besætninger. Skadeligt inventar blev sanktioneret i tre besætninger og mangelfuld kloveftersyn i en besætning. Årsag til sanktioner ses i diagram 2. Der blev desuden givet syv sanktioner for lejlighedsfund på dyrevelfærdsområdet, der ikke var direkte relateret til kampagnens formål. Disse er ikke vist i diagram 2, og bliver ikke behandlet yderligere i denne rapport.



**Diagram 2: Årsag til sanktioner i kampagnen opdelt i dyreart.**

Data viser, at besætninger, der tidligere har været "gul" eller "rød" på mindst en DBVI-indikator, har en mindre sandsynlighed for at blive "grøn" i denne kampagne (56 pct.), i forhold til en tilfældigt udpeget besætning (74 pct.). Sandsynligheden for en sanktion, der direkte vedrørte dyrevelfærdsmæssige forhold i besætningen, var også dobbelt så stor i de besætninger, der blev udpeget på baggrund af tidligere "gule" eller "røde" DBVI-registreringer (9,9 pct. i forhold til 4,6 pct.). Her er sanktioner vedrørende manglende årligt dyrlægetilsyn fratrukket. Se tabel 2.

Dette styrker formodningen om, at DBVI kan være et godt værktøj til at udpege besætninger, hvor det ikke er en konkret regelovertrædelse, men hvor dyrenes trivsel alligevel er påvirket.

	Tilfældig udpeget	Risikobaseret udpeget
Sanktion	10	10
Ingen sanktion	206	91
Totalt	216	100

**Tabel 2: Sanktioner i kampagnen i forhold til udpegningskriterie, minus sanktioner for manglende årligt dyrlægebesøg.**

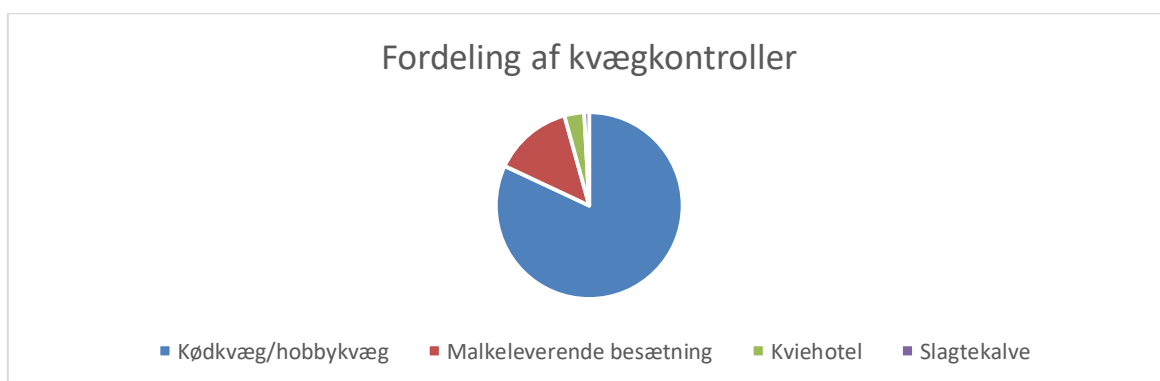
Et af formålene med kampagnen var at opnå en god dialog omkring dyrevelfærd mellem den tilsynsførende og den besætningsansvarlige, da dialogen tager udgangspunkt i de besætningspecifikke DBVI-resultater.

Dialog om DBVI-resultater har ved tidligere kontrol vist sig være et godt udgangspunkt for dialog om dyrevelfærd. I kampagnen har 86 pct. af de adspurgte landmænd (201/233) svaret "ja" til spørgsmålet: Har der med udgangspunkt i DBVI-resultaterne været en god dialog om dyrevelfærd i besætningen? Svarprocenten var på 74 pct., og blandt disse havde hele 28 fået sanktioner.

Som følge af et besætningsudtræk med meget få besætninger med sundhedsrådgivningsaftale er det desværre ikke muligt at afdække, om kravet om udarbejdelse af halvårslige besætningspecifikke handlingsplaner om dyrevelfærd generelt er overholdt.

## Kvæg

Der var udpeget 42 malkekvægsbesætninger og 191 kødkvægsbesætninger i kampagnen. Det var en stor overvægt af kødkvægsbesætninger, og 157 af disse var små besætninger, der havde færre end 50 dyr. Fordelingen af besætningerne kan ses i diagram 3.



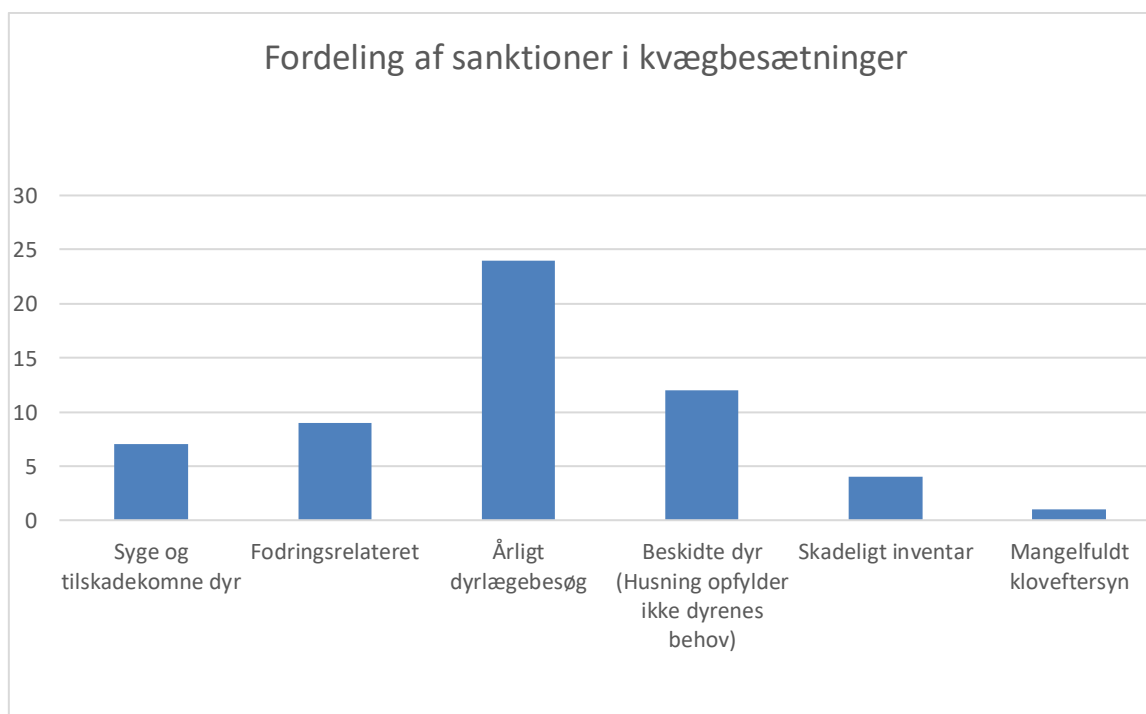
**Diagram 3: Fordelingen af kvægkontroller i kampagnen**

Der blev givet mindst én sanktion i 37 kvægbesætninger (svarende til 15,9 pct.). Fordelingen af sanktioner i forhold til besætningstype ses i tabel 3.

Besætningstype	Antal besætninger	Antal kontroller med sanktioner	Antal sanktioner	Antal sanktioner for manglende årligt dyrlægetilsyn	Sanktionsprocent Totalt
Malkekvæg eller afkom af malkekvæg	42	3	10	1	7,1 pct.
Kødkvæg	191	34	47	23	17,8 pct.
Totalt	233	37	57	24	15,9 pct.

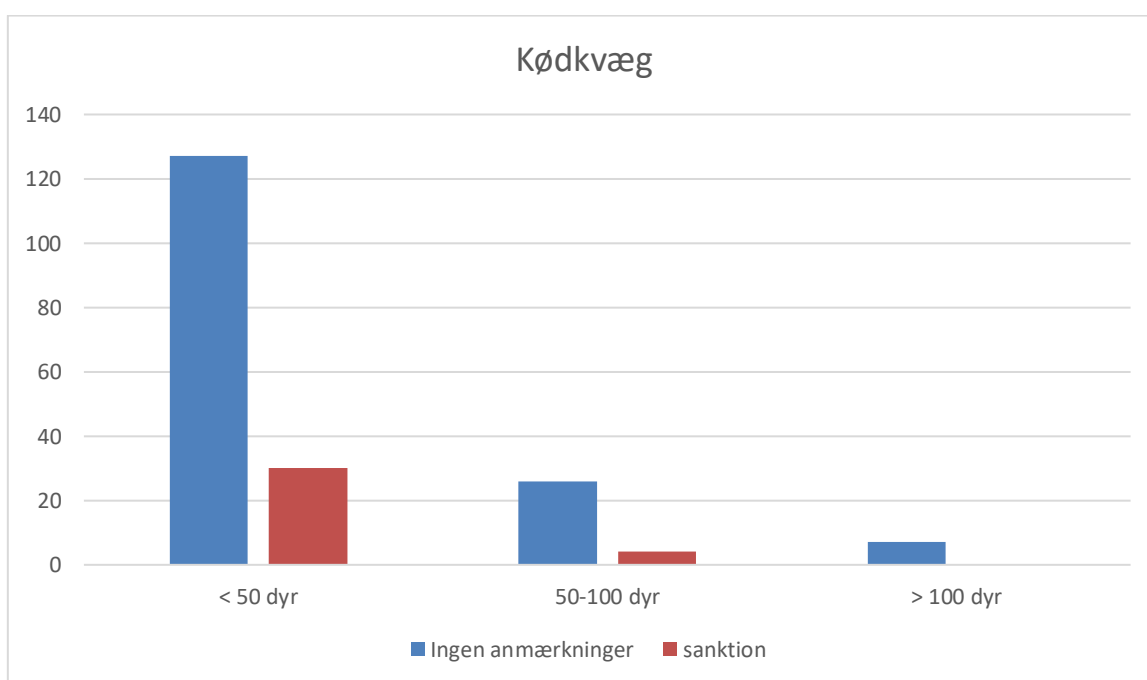
**Tabel 3: Sanktioner fordelt på besætningstype**

I diagram 4 fremgår fordelingen af sanktionerne i kvægbesætningerne. Her ses, at årligt dyrlægetilsyn er årsag til flest indskærpelser (24). Beskidte dyr (husning, som ikke opfylder dyrenes behov) er indskærpet 12 gange og magre dyr på grund af mangelfuld fodring er sanktioneret ni gange (syv indskærpelser, et påbud og en politianmeldelse). Desuden blev der givet syv sanktioner for mangelfuld håndtering af syge og tilskadekomne kreatur, heraf seks indskærpelser og en politianmeldelse. Der blev givet fire sanktioner for hudskader/trykninger som følge af skadeligt inventar, heraf to indskærpelser og to politianmeldelser, Der blev givet en enkelt indskærpelse for mangelfuld klovbeskæring.



**Diagram 4: Fordeling af sanktioner indenfor kampagnens formål (kvægbesætninger)**

I kødkvægsbesætninger var der en sammenhæng mellem antal sanktioner og besætningsstørrelse, da der var flest sanktioner i besætninger med under 50 kreaturer. Af disse fik 19,1 pct. af besætningerne en sanktion. En stor del af disse skyldes manglende årligt dyrlægebesøg. Se diagram 5.



**Diagram 5: Fordelingen af besætninger med sanktioner i forhold til besætningsstørrelse hos kødkvæg**

## DBVI-resultater kvæg

Generelt var der en sammenhæng mellem DBVI- registreringerne og sanktioner, idet de besætninger, der blev gule og/eller røde på en indikator, havde flere sanktioner på det givne lovgivningsområde.

### Huld

Ved brug af DBVI blev der i tre malkekvægsbesætninger vurderet at være problemer med magre dyr. En af disse fik en indskærpelse relateret til fodring. Blandt kødkvægsbesætningerne blev 11 vurderet at have problemer med tynde dyr, heraf fik fire indskærpelser for mangelfuld fodring, og en fik et påbud og en politianmeldelse. Der var



generelt en god sammenhæng mellem DBVI- registrering på huldområdet og sanktionering. En malkekvægsbesætning blev rød på DBVI, men blev ikke sanktioneret. Dette skyldtes tynde kalve som følge af diarré, og efter konkret vurdering af forholdet under tilsynet valgtes ikke at sanktionere, da det allerede var taget hånd om årsagen til problemet. Se tabel 4.

Samlet vurdering af huld	Besætninger	Kontroller med sanktioner	Sanktionsprocent samlet	Sanktioner relateret til huld	Sanktionsprocent huld
>95 % af dyrene normale- Grøn	39 (M)	3 (M)	7,7 (M)	0	0
	181 (K)	25 (K)	13,8 (K)	0	0
Ml. 5-15 % knap middel eller < 5 pct. for magre- Gul	2 (M)	1(M)	50 (M)	1 (M)	50 (M)
	7 (K)	6 (K)	85,7 (K)	2 (K)	28,6 (K)
>15 % knap middel eller > 5 % for magre- Rød	1 (M)	0 (M)	0 (M)	0 (M)	0 (M)
	3 (K)	3 (K)	100 (K)	3 (K)	100 (K)

**Tabel 4: Sanktioner i forhold til huldvurdering (M=Malkekvæg, K= Kødkvæg)**

## Halthed

Der var generelt en god sammenhæng mellem DBVI- registrering på halthedsområdet og sanktionering. Der blev vurderet at være problemer med halte dyr i fire malkekvægsbesætninger. Der blev blandt disse givet en sanktion for manglende behandling af syge og tilskadekomne dyr, og en sanktion for overtrædelse af reglen om to årlige kloveftersyn hos malkekvæg. Der var en malkekvægsbesætning, som blev grøn på DBVI, og som blev sanktioneret på halthedsområdet for mangelfuld håndtering af syge og tilskadekomne dyr. I én kødkvægsbesætning var der ud fra DBVI- resultatet problemer med halte dyr, men der blev givet fem indskærpelser for manglende behandling af syge og tilskadekomne dyr. Se tabel 5.

Samlet vurdering af halthed	Besætninger	Kontroller med sanktioner	Sanktionsprocent samlet	Sanktioner relateret til halthed	Sanktionsprocent halthed
-----------------------------	-------------	---------------------------	-------------------------	----------------------------------	--------------------------

>95 % ingen eller kun meget let halthed- Grøn	38 (M) 187 (K)	1 (M) 31 (K)	2,6 (M) 16,6 (K)	1 (M) 4 (K)	2,6 (M) 2,1 (K)
ML. 5-15% let halthed eller < 5% svært halte- Gul	4 (M) 1(K)	1(M) 1 (K)	25 (M) 100 (K)	1 (M) 1 (K)	25 (M) 100 (K)
>15 % let halte eller > 5% svært halte dyr- Rød	0 0	0 0	0 0	0 0	0 0

**Tabel 5: Sanktioner i forhold til halthed (M=Malkekvæg, K= Kødkvæg)**

## Renhed

Der var generelt en sammenhæng mellem DBVI- registrering indenfor renhed og sanktionering i kødkvægsbesætninger. I 56 kødkvægsbesætninger blev dyrene vurderet til at være noget eller meget beskidte. I disse besætninger blev givet 10 indskærpelser relateret til renhed. I 12 malkekvægsbesætninger blev dyrene vurderet til at være noget eller meget beskidte. Ingen af disse fik sanktioner relateret til renhed. Dog fik en af de grønne besætninger en sanktion indenfor tjeklisteområdet renhed, da besætningen ikke havde strøelse til kalve under to uger. Se tabel 6.

Samlet vurdering af renhed	Besætninger	Kontroller med sanktioner	Sanktionsprocent samlet	Sanktioner relateret til renhed	Sanktionsprocent renhed
>95 % af dyrene rene-Grøn	30 (M) 132 (K)	1 (M) 12 (K)	3,3 (M) 9,0 (K)	1 (M) 0 (K)	3,3 (M) 0 (K)
ML. 5-15% beskidte uden hudskader eller < 5% beskidte med hudskader-Gul	9 (M) 43 (K)	1 (M) 13 (K)	11,1 (M) 30,2 (K)	0 (M) 3 (K)	0 (M) 7,0 (K)
>15 % beskidte uden hudskader eller > 5 %	3 (M)	0 (M)	0 (M)	0 (M)	0 (M)

meget beskidte med/uden hudskader-Rød	13 (K)	7 (K)	53,8 (K)	7 (K)	53,8 (K)
---------------------------------------	--------	-------	----------	-------	----------

**Tabel 6: Sanktioner i forhold til renhed (M=Malkekvæg, K= Kødkvæg)**

## Hudskader

Der var ikke en tydelig sammenhæng mellem DBVI- registrering på hudskadeområdet og sanktionering. I 10 malkekvægsbesætninger blev der vurderet at være hudskader/trykninger, og en af disse blev politianmeldt for et forhold, hvor dyrene havde fået hudskader af bindsler. I kødkvægsbesætningerne blev ingen af besætningerne vurderet at have problemer med trykninger eller hudskader i forhold til DBVI, men der blev givet 13 indskærpelser relateret til hudskader, hvoraf to som følge af skadeligt inventar eller materiel i dyrenes omgivelser. Se tabel 7.

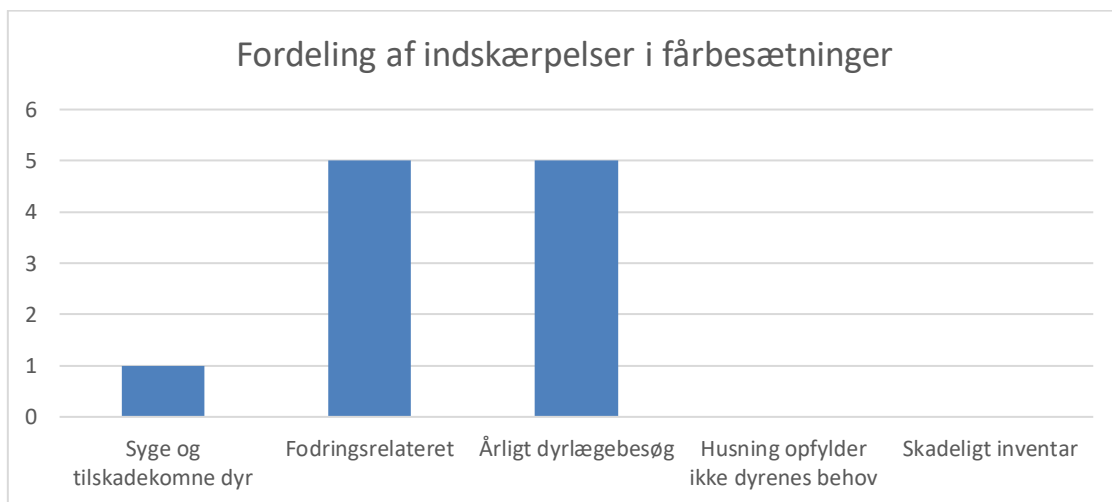
Samlet vurdering af hudskader	Besætninger	Kontroller med sanktioner	Sanktionsprocent samlet	Sanktioner relateret til hudskader	Sanktionsprocent hudskader
>95 % af dyrene uden skader- Grøn	32 (M)	2 (M)	6,3 (M)	0 (M)	0 (M)
	188 (K)	32 (K)	17,0 (K)	13 (K)	6,9 (K)
5-15% med mindre skader eller < 5% med større skader/hævelse r- Gul	9 (M)	1 (M)	11,1 (M)	0 (M)	0 (M)
	0 (K)	0 (K)	0 (K)	0 (K)	0 (K)
>15 % med mindre skader eller > 5 % med større skader/hævelse r- Rød	1 (M)	1 (M)	100 (M)	1 (M)	100 (M)
	0 (K)	0 (K)	0 (K)	0 (K)	0 (K)

**Tabel 7: Sanktioner i forhold til hudskader/trykninger (M=Malkekvæg, K= Kødkvæg)**

## Får

Der blev givet 11 indskærpelser i forhold til kampagnens formål, fordelt på otte besætninger. Totalt var sanktionsprocenten 9,6 pct. Der blev givet fem indskærpelser for

mangelfuld fodring, en for mangelfuld behandling af syge og tilskadekomne dyr, og fem indskærper for manglende årligt dyrlægebesøg i besætningen (6,0 pct.). Til sammenligning var denne andel 6,7 pct. i DBVI kampagnen 2021. Fordelingen af sanktioner ses i diagram 5.



**Diagram 5: Fordeling af indskærper indenfor kampagnens formål (fårbesætninger)**

Der blev givet færrest sanktioner i besætninger med over 75 får, og flest sanktioner i besætninger mellem 25 og 75 får. Disse tal er sammenlignelige med resultatet i DBVI kampagnen får i 2021. Se tabel 8.

Antal dyr i besætningen	Antal besætninger	Antal kontroller med sanktioner	Sanktionsprocent	Sanktionsprocent i DBVI kampagne 2021
< 25	47	4	8,5	11,8
25-75	21	3	14,3	19,2
>75	15	1	6,7	6,9

**Tabel 8: Sanktioner i forhold til besætningsstørrelse.**

## DBVI- resultater får

Der var generelt en god sammenhæng mellem DBVI-registrering og sanktionering i fårbesætninger for alle DBVI-indikatorerne.

### Huld

Ud fra gule eller røde DBVI- registreringer vurderedes 18 besætninger have problemer med tynde dyr, heraf fik tre indskærper som følge af utilstrækkelig fodring. Sanktionsprocenten for tynde dyr var 66,7 pct. Se tabel 9.

Samlet vurdering af huld	Besætninger	Kontroller med sanktioner	Sanktionsprocent huld	Sanktionsprocent samlet	Sanktionsprocent samlet i DBVI kampagne 2021
Over 95 % af dyrene er i middel huld, over eller lige under middel huld-Grøn	65	5	0	7,7	4,6
5- 15% af dyrene er magre eller < 5% meget magre-Gul	15	1	6,7	6,7	25,0
> 15 % af dyrene er magre eller > 5 % af dyrene er meget magre-rød	3	2	66,7	66,7	52,9

**Tabel 9: Sanktioner i forhold til huldvurdering**

### Halthed

Det blev ud fra DBVI-registreringerne vurderet være problemer med halte dyr i to besætninger. En af disse fik en sanktion for manglende behandling af syge og tilskadekomne dyr- se tabel 10.

Samlet vurdering af halthed	Besætninger	Kontroller med sanktioner	Sanktionsprocent halthed	Sanktionsprocent samlet	Sanktionsprocent samlet i DBVI kampagne 2021
> 95 % af dyrene har ingen eller kun	81	7	0	8,6	10, 5

meget let halte- Grøn					
5-15 % af dyrene er let halte, < 5 % er støttehalt-gul	2	1	50	50	66,7
< 15 % af dyrene er let halte eller > 5% af dyrene er støtte eller springhalte. Ingen dyr må græsse på knæ-rød	0	0	0	0	100

**Tabel 10: Sanktioner i forhold til halthed**

## Renhed

Tre besætninger blev vurderet gule for indikatoren renhed. Ingen af disse fik sanktioner- se tabel 11.

Samlet vurdering af renhed	Besætninger	Kontroller med sanktioner	Sanktionsprocent renhed	Sanktionsprocent samlet	Sanktionsprocent samlet i DBVI kampagne 2021
>95 % af dyrene er rene- Grøn	80	8	0	10	11,5
5- 15% beskidte uden hudskader eller < 5% meget beskidte med hudskader- Gul	3	0	0	0	100
>15 % af dyrene er beskidte					

uden hudskader eller > 5 % beskidte med hudskader-Rød	0	0	0	0	0
---	---	---	---	---	---

**Tabel 11: Sanktioner i forhold til renhed**

## LUS

Der blev påvist lus i mild grad i tre besætninger (3,6 pct.). Ingen af disse besætninger fik en sanktion på dyrevelfærdsområdet. I kampagnen i 2021 blev der påvist lus i en besætning (0,7 pct.).

---

## METODE

---

Kampagnen er gennemført i 316 besætninger i perioden 1. februar 2024 til 31. maj 2024. Der blev kontrolleret 83 fårebesætninger, 42 malkekvægbesætninger (inklusive otte kviehoteller og to slagtekalvebesætninger), og 191 kødkvægbesætninger. Kontrollerne var fordelt mellem tre enheder i Fødevarestyrelsen.

Kampagnen blev meldt ud til branchen forud for kampagnestart, og i forbindelse med opstart af kampagnen blev der produceret en videosekvens med information om kampagnens indhold til det sociale medie LinkedIn.

Blandt de udpegede kontrolobjekter var 216 tilfældigt udtrukne og 100 udpeget, fordi de i forbindelse med tidligere kontroller er blevet "gul" eller "rød" ved brug af DBVI.

Kontrollerne blev under kampagnen som regel udført anmeldt, idet den besætningsansvarlige blev kontaktet indenfor 48 timer før besøget. I tre pct. af besætningerne blev kontrollen dog udført uanmeldt, idet det ikke var lykkedes at kontakte ejeren på forhånd. I fårebesætninger blev landmanden bedt om at samle en passende del af dyrene før kontrolbesøget, for at man bl.a. kunne udføre huldvurdering af dyrene.

For hver DBVI-indikator fik besætningen farven grøn, gul eller rød afhængig af alvoren af fundene og antal dyr, der var omfattet. I kvægbesætninger blev DBVI-indikatorerne huld, halthed, renhed og hudskader brugt. I malkekvægsbesætninger blev 25 køer tilfældigt udvalgt som en stikprøve til vurdering af DBVI, og i malkekvægsbesætninger, kviehotel og slagtekalvebesætninger blev dyrene aldersmæssig opdelt ved vurderingen (kalve, ungdyr, voksne dyr), således at resultatet bedre kunne bruges som dialogværktøj om dyrevelfærd i besætningen. I kødkvægsbesætninger blev dyrene vurderet på besætningsniveau. I fårebesætninger vurderedes DBVI-indikatorerne huld, halthed, renhed og ektoparasitter (lus). Antallet af dyr, der blev vurderet, var afhængig af

besætningens størrelse. De dyr, der på forhånd blev samlet ind, skulle være et repræsentativt udsnit af besætningen, både i forhold til alder og trivsel.

I alle typer af besætninger blev der kontrolleret, at der blev foretaget et årligt dyrlægebesøg i besætningen, hvis denne er at betragte som erhvervsmæssig. Og i besætninger med sundhedsrådgivningsaftale blev det kontrolleret, om der udføres et halvårligt velfærdsbesøg af den praktiserende dyrlæge. Yderligere blev det kontrolleret, om der var lavet en velfærdsrapport, og om der var registreret indsatsområder for velfærd i Vetstat i besætninger med en sundhedsrådgivningsaftale.